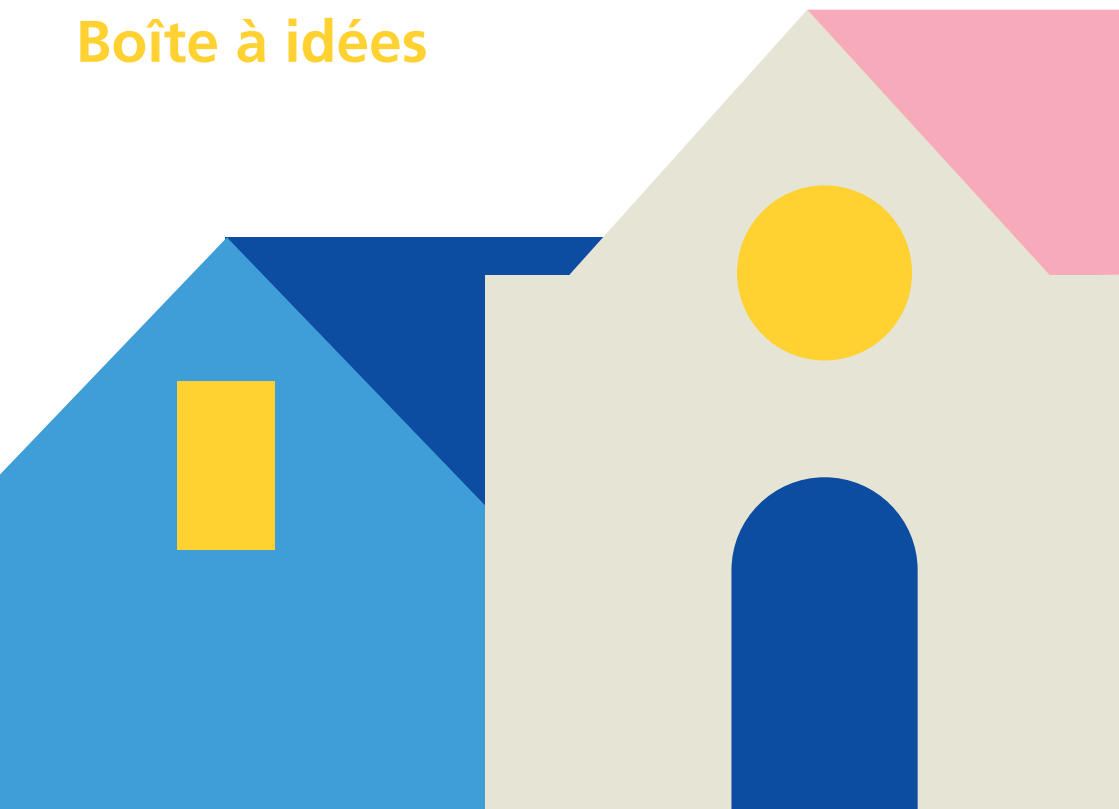


EUROPÄESCH MOBILITÄITS WOCH

16.–22. SEPTEMBER



Boîte à idées

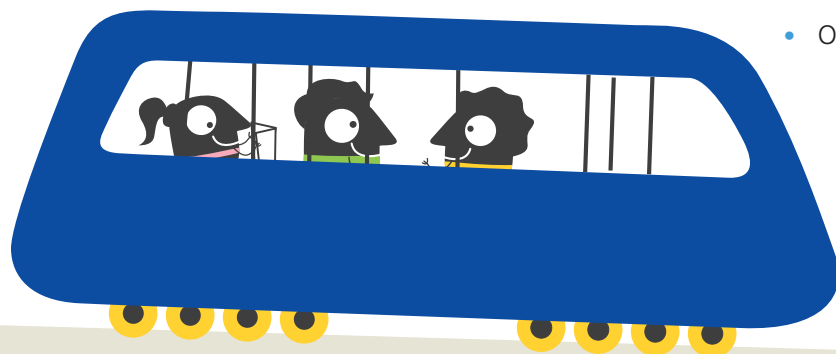


Comment réussir votre semaine d'activités

Boîte à idées

La Semaine européenne de la mobilité représente une bonne opportunité de réaliser des idées créatives et ludiques pour promouvoir la mobilité durable. De cette manière, la campagne commence un processus de réflexion et de discussion sur la façon dont les gens vivent dans leur communauté et utilisent l'espace public.

En même temps, elle rapproche les acteurs locaux et fournit un cadre pour trouver ensemble des solutions spécifiques aux défis locaux – que ce soit la pollution de l'air, la pollution sonore, les embouteillages, les accidents ou encore des problèmes de santé !



Cette brochure vous sert d'inspiration pour organiser une semaine d'activités entre le 16 et le 22 septembre dans votre commune.

- Organiser des séminaires, tables rondes, colloques, expositions ou conférences sur la thématique
- Assurer la couverture des actions par les médias, le bulletin communal et le site Internet
- Fermeture d'un quartier résidentiel à la circulation, avec l'accord et l'aide des habitants et organisation d'activités dans ce quartier
- Pour les villes, étendre les zones piétonnes dans les centres-villes pendant une journée ; organiser une journée sans voiture avec les associations commerciales, culturelles et sportives et proposer des activités dans les rues piétonnes afin d'attirer les habitants
- Organiser des activités dans les rues, des spectacles tels que théâtres, concerts, stand de spécialités locales, fêtes de rues...
- Manifestations sportives dans les rues (streetball, etc.)
- Organiser un défilé avec fanfare, clowns, jongleurs et enfants
- Fermeture de routes entre villages ; à organiser par exemple entre plusieurs communes
- Transformer les rues en aires de jeux en y installant des balançoires, des manèges ou tout autre équipement ludique. Engazonner les rues, cachant ainsi le revêtement goudronné habituel. Mettre de la joie et de la couleur dans la rue.
- Assurer des navettes gratuites
- Annoncer et éditer une nouvelle carte indiquant les itinéraires piétonniers existants
- Plantation d'arbres aux abords des rues
- Revoir la synchronisation des feux tricolores en faveur des piétons, le bourgmestre inaugurant un de ces nouveaux dispositifs à un carrefour emprunté par de nombreux piétons

- Inaugurer une nouvelle zone limitée à 30 km/h et prévoir une cérémonie officielle
- Installer et inaugurer officiellement de nouveaux passages piétons destinés à faciliter l'accès des piétons à des lieux publics
- Organiser des visites guidées avec les responsables communaux et les habitants, afin d'identifier les points forts de la voirie, ainsi que ses points faibles (absence de passerelle piétonne, croisements dangereux etc.).
- Edition de dossiers d'information sur le patrimoine naturel
- Appuyer le covoiturage et l'autopartage
- Penser aux initiatives en faveur des personnes à mobilité réduite
- Petit-déjeuner fairtrade pour tous les cyclistes
- Organiser des courses comparatives à pied-vélo-bus-voiture privé en milieu urbain
- Inauguration d'un parc de vélos de service pour les administrations communales
- Location de vélos spéciaux (oldtimer, rikscha, pedelecs, etc) ou voitures alternatives (électro-mobilité, aire liquide etc.)

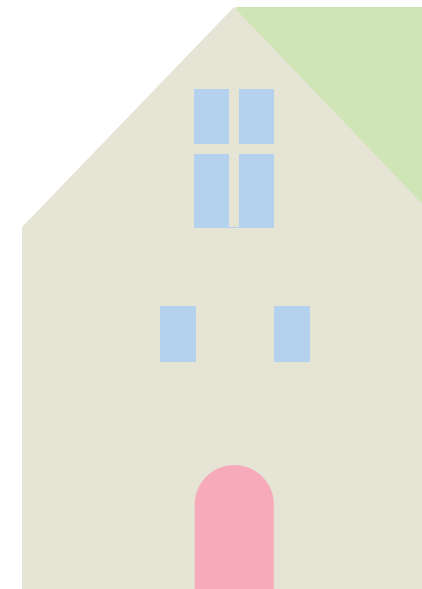


4



- Entraînement pour une conduite écologique en voiture
- Organisation d'une loterie pour gagner un vélo ou un kit de réparation
- Organiser un stand d'alimentation dans des communes rurales, n'offrant plus d'alimentation accessible à pied/vélo
 - Consultations en matière de mobilité/santé (pression artérielle, glycémie, poids, etc.)

5



Promouvez la mobilité active dans votre commune

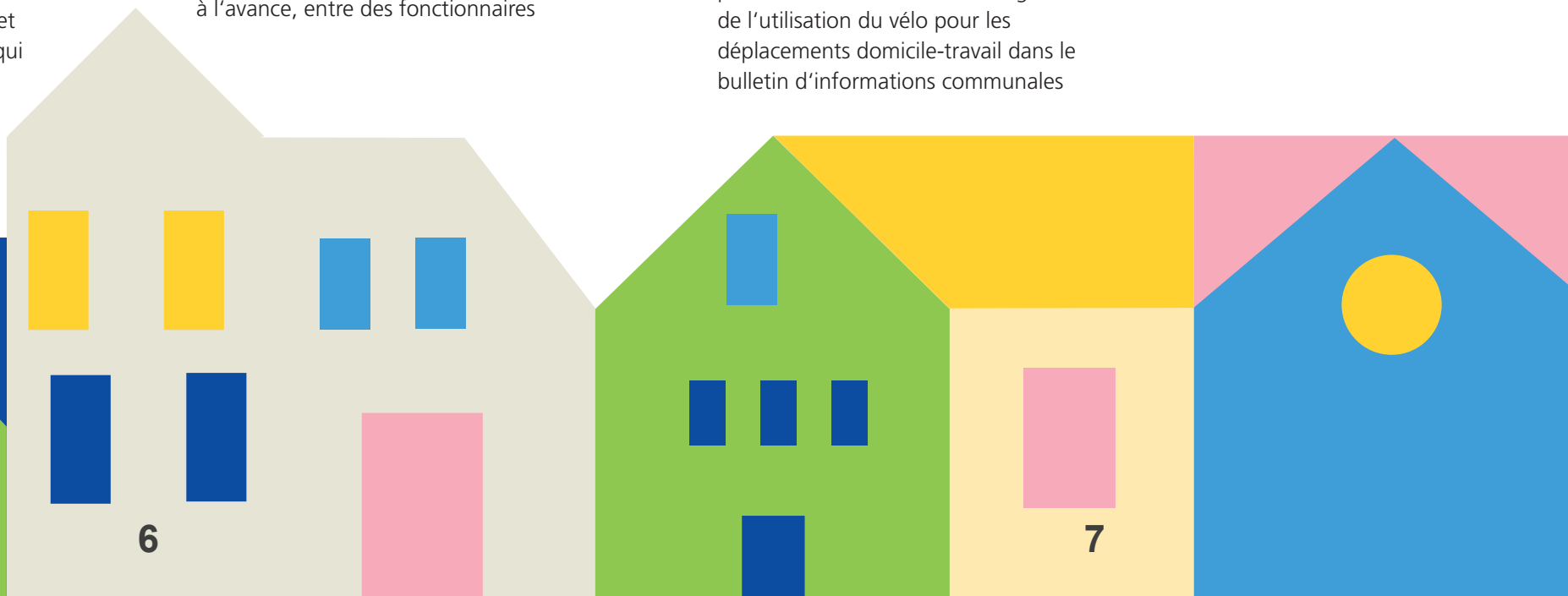
- Aménager des pistes cyclables (tracé provisoire)
- Inaugurer de nouvelles pistes cyclables, des chemins piétons, des chemins auto-pédestres
- Envisager la création de vélos stations-prêt et gardiennage de vélos
- Organiser un marché de vélos d'occasion avec service d'entretien, codification et check-up des vélos
- Organiser des randonnées à vélo ou à pied à la découverte du patrimoine local ou régional
- Organiser un petit déjeuner pour les fonctionnaires et employés communaux qui utilisent leur vélo pour se rendre à leur travail, prévoir des places de stationnement pour les deux roues

- En collaboration avec votre club cycliste local, monter un stand d'information sur les avantages du vélo dans un endroit fréquenté et animé de la commune. Les visiteurs se verront remettre une information sur le vélo comme moyen de déplacement pour se rendre au travail, ou à l'école, ainsi que des conseils vestimentaires et des informations sur les modalités d'adhésion à un club cycliste
- En coordination avec votre club cycliste local, établir un système de parrainage, plusieurs semaines à l'avance, entre des fonctionnaires

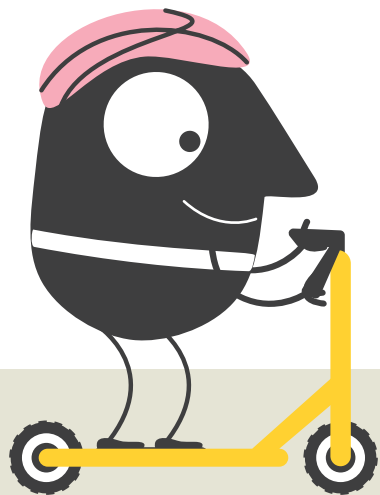
et employés communaux et des adeptes du vélo qui ont l'habitude d'utiliser ce moyen de transport pour se rendre à leur travail.

- Chaque nouveau « cycliste » se rendra à son lieu de travail, accompagné de son « parrain ». Des interviews parrain/parrainé pourront être organisées à l'occasion de la journée consacrée au vélo (article à paraître dans la presse, le bulletin d'information ou sur site Internet etc.)
- Encourager le club cycliste local à publier un article sur les avantages de l'utilisation du vélo pour les déplacements domicile-travail dans le bulletin d'informations communales

- Présenter dans un dépliant ou dans le bulletin d'informations communales toutes les pistes cyclables qui existent dans votre commune et votre région ou publication d'un journal communal « édition spécial » sur le thème de la mobilité douce
- Organiser ensemble avec le club cycliste local, un séminaire d'information réunissant le personnel communal, les citoyens et les entreprises locales, afin d'informer et de conseiller sur l'utilisation du vélo comme moyen de transport, surtout sur de courtes distances



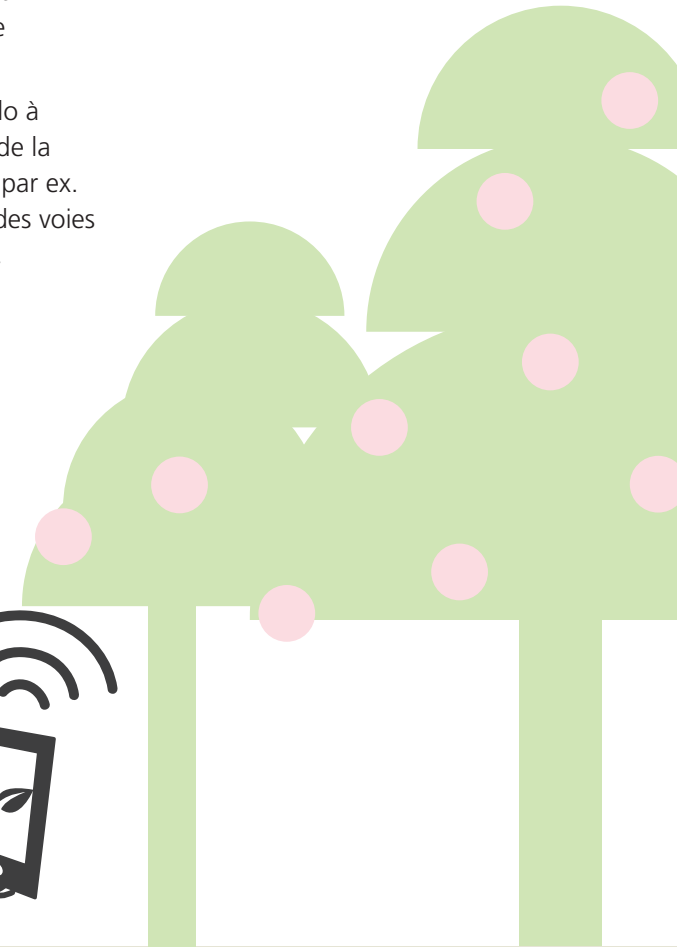
- Organiser une journée « au travail à vélo » et inciter, par divers moyens, le personnel à utiliser régulièrement le vélo pour se déplacer à leurs lieux de travail.
- Organiser un concours « l'entreprise pro-vélo »
- Mettre à disposition des vélos de service (pour venir travailler)
- Organiser une « compétition-un pari », afin de démontrer que, de tous les moyens de locomotion les plus couramment employés (voiture, transports publics, taxi, moto, marche à pied, vélo), le vélo est non seulement le moyen le plus économique, le plus écologique et le meilleur pour la santé, mais également le moyen le plus rapide !
- Organiser via le club cycliste local des randonnées à vélo à travers la commune ou plusieurs communes
- Organiser des marches à pied ou promenades à vélo avec la participation d'élus locaux et/ou de personnalités locales
- Le/la bourgmestre et le personnel communal, si la situation le permet, se rendent à pied, en vélo, train, bus à leur travail ou à leur domicile – prévoir un accueil café-croissants
- Organiser un concours/rallye de la mobilité douce : effectuer à pied, à vélo et en voiture une distance de 2-5km (mobilité sans voiture sur de courtes distances) pour montrer que sur de courtes distances, on est plus rapide à pied ou à vélo
- Sensibiliser les entreprises locales à s'associer à la semaine de la mobilité par le lancement d'un plan de mobilité en essayant de
- Motiver le personnel à ne pas aller en voiture au travail, mais d'utiliser les transports en commun ou même venir à pied ou en vélo, pour les personnes habitant près de leur lieu de travail
- Organiser des marches à pied à travers le village/la ville avec un spécialiste qui explique les indicateurs de qualité de l'air, permettant de reconnaître si la qualité de l'air est bonne ou mauvaise
- Visites guidées à pied / en vélo à la découverte de la faune et de la flore le long de la voie verte, par ex. végétation poussant le long des voies ferrées, près des cours d'eau, en milieu forestier etc
- Elire le (la) cycliste de la semaine/mois/année
- Rabais ou cadeau pour cyclistes par le commerce local



8

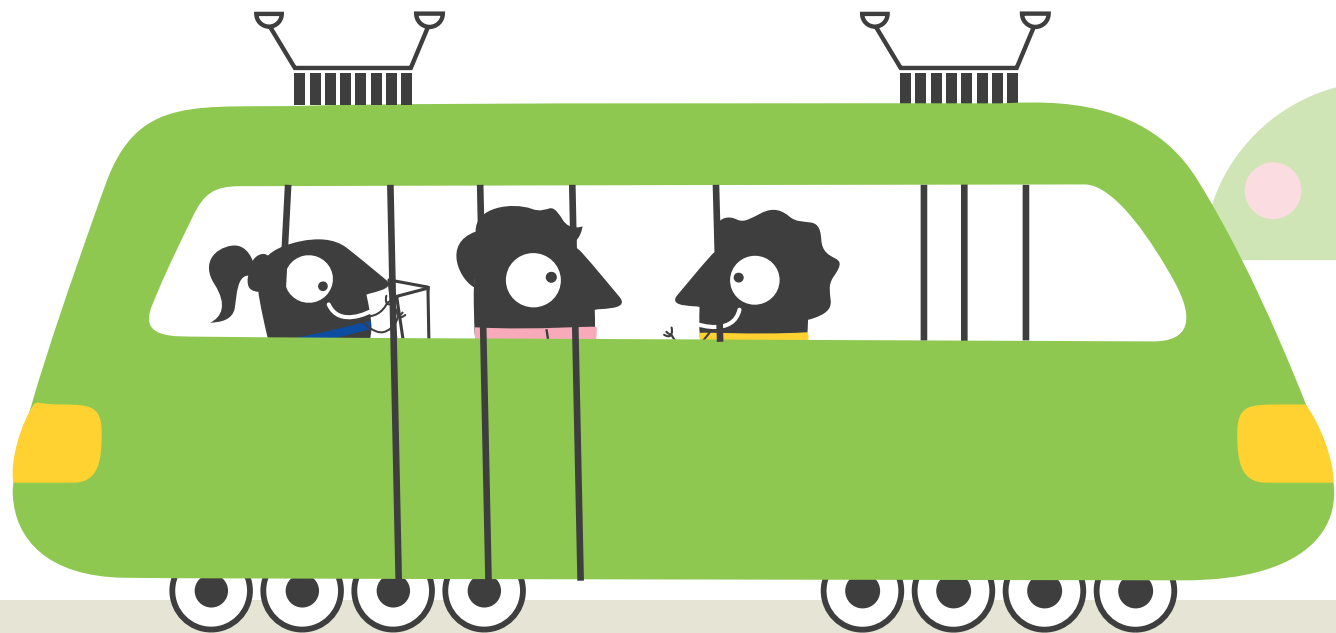


9



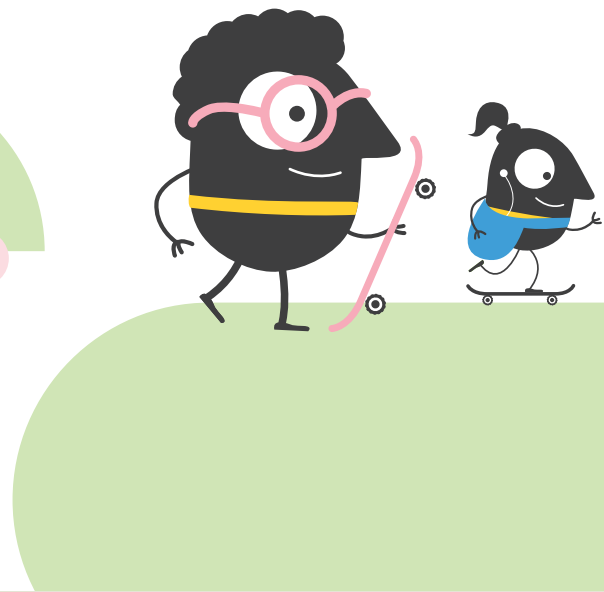
Incitez vos citoyens à utiliser les transports publics

- Publier les horaires de bus de votre commune dans un bulletin d'informations communales ou via un dépliant spécial
- Publier les horaires de bus de plusieurs communes ou d'une région
- Inauguration de nouvelles lignes de bus
- Introduire un night-life bus, flexibus etc
- Actualiser les horaires flexibus, night-life bus, citybus de votre commune
- Distribution de cafés, croissants, fleurs ou autres petits cadeaux aux arrêts de bus, dans les gares pour remercier les usagers d'utiliser les transports en commun
- Informer la population sur les possibilités de parkings gratuits, le cas échéant à la gare de votre commune et rappeler les horaires de trains dans les bulletins d'informations communales ou via un flyer



Collaborez avec les écoles et ciblez la jeunesse

- Demander aux enseignants de traiter le sujet du changement climatique pendant un ou plusieurs jours à l'école, en organisant des activités avec les enfants (bricoler, concours, expos, etc.)
- La/le bourgmestre accompagnant à pied ou en bus les enfants de ou à l'école
- Remise d'un gadget, récompensant les enfants, qui se rendent à pied, à vélo ou en bus à l'école (« grüne Meilen sammeln »)
- Accompagner les opérations de « Pédibus », autobus pédestre ou Vélo-bus pour les enfants scolaires en associant les parents d'élèves
- Le/la bourgmestre, accompagné(e) d'enfants, inaugurant une nouvelle passerelle, un chemin ou autre équipement, réservé aux piétons et facilitant les déplacements à pied



- Action « pomme-citron » : les personnes utilisant les transports publics ou des modes de transport non-motorisés reçoivent une pomme et un remerciement, les personnes utilisant la voiture privée reçoivent un citron et une carte de sensibilisation
- Station-service pour vélos pour les étudiants
- Information sur les atouts des cyclistes par rapport aux automobilistes
- Peinture et marquage sur les chemins et rues
- Conception de pancartes pour illustrer les actions
- Départ d'une montgolfière avec des fiches d'information sur une mobilité responsable
- Collecte de statistiques sur les infrastructures de vélo (pistes cyclables, nombre d'emplacements pour vélos, etc.)
- Un groupe d'étudiants-reporters organisent un reportage sur l'attitude des gens par rapport au vélo

- Action « de sèche Schoulwee » en collaboration étroite avec les enseignants, étudiants et les associations parents-élèves
- Être le modèle tout tracé (les enseignants et le directeur utilisent le vélo)
- Offrir un casse-croûte sain et durable
- Organiser, en collaboration avec les écoles et avec la participation des parents, un système de ramassage scolaire à vélo ou « vélobus »
- En coopération avec la Police grand-ducale et les écoles, organiser des tests dans les établissements scolaires, afin d'évaluer la capacité des enfants à se déplacer en vélo et leur transmettre des informations concernant la sécurité routière
- Encourager les enseignants à organiser des activités visant à promouvoir le vélo comme véritable moyen de transport, dont la pratique est également bonne pour la santé.



12

- Organiser un concours de dessin dans les écoles primaires p.ex. Dessine-moi ton vélo de rêve
- Installer pour la rentrée scolaire des emplacements réservés aux bicyclettes et inaugurer ces installations à l'occasion de la journée consacrée au vélo
- Participation à la « Kindermeilen-Kampagne » organisée par le « Klimabündnis » : pour chaque chemin fait à pied, en vélo, en bus, en train, on collectionne des miles contre le changement climatique
- Apprendre aux enfants du cycle 2.1 le comportement dans la circulation, en tant que piétons, avec le programme « kuck a klick » du centre de formation pour jeunes conducteurs
- La/le bourgmestre en compagnie des parents et de leurs enfants discutant des conditions locales mobilité douce des zones km/h



13

- Fermeture à la circulation d'une artère principale à proximité d'une école, pendant toute la durée ou pendant une partie de la semaine (par ex. une journée) et organiser des activités pour et avec les enfants
- Faire découvrir à pied/et ou en vélo la commune aux enfants via un rallye, jeu de piste
- Ouvrir un nouveau passage piétonnier aux abords des écoles, afin d'en faciliter l'accès à l'entrée et à la sortie des classes.

Verkéiersverbond

4, rue Charles Bernhoeft

L-1240 Luxembourg

26 86 57 – 1

emw@verkeiersverbond.lu



#MobilityWeek

www.mobiliteitswoch.lu

